

Els serveis al dia

Servei d'atenció a les dones: Consulta de la llevadora a Olost de Lluçanès.

La consulta de la llevadora està destinada majoritàriament a les dones i joves de la població. El Servei es pot utilitzar, però, en qualsevol edat. La Llevadora habitual és Judit Tarrés però actualment la supleix Rosa Roger. L'Horari de visita és els divendres alterns de 8 a 15h. Si es necessita visita urgent es pot trucar a Prats on la llevadora l'atendrà els dimarts i els dijous. La resta de divendres és al consultori de Sant Bartomeu.



Dispositius in utero (DIU)

Què fem les llevadores a la consulta? **Prevenició de càncer de cervix:** citologia o papanicolau des de 3 anys posteriors a l'inici de les relacions sexuals fins als 65 anys. S'aconsella a tota la població que estigui ben cribada per poder detectar qualsevol patologia cervical. **Prevenició cribatge de mama:** s'aconsella autoexploració mamària i mamografies a partir dels 50 anys fins els 69 anys. Si hi ha antecedents familiars de risc el cribatge s'ha d'iniciar precoçment. **Atenció a la patologia ginecològica:** esterilitat, incontinença urinària o fecal, problemes amb la menopausa,



Speculum

patologia cervical... si cal es deriva al ginecòleg de manera urgent, preferent o ordinària. **Atenció als joves:** Tot i que al Cap Osona existeix el Servei de Tarda Jove on s'atenen joves fins a 24 anys de manera immediata tots els dimecres a la tarda de 16 a 20h, sense cita prèvia. **Educació afectiva sexual:** xerrades a instituts i escoles de la comarca. Atenció al postpart: si cal, visites domiciliàries. **Preparació a la maternitat:** cursos prepart i postpart (al consultori de Prats). **Consell reproductiu:** informació de mètodes contraceptius, planificació d'embaràs... **Control i seguiment embaràs.** **Atenció a les malalties de transmissió sexual.**

La bossa

Ofertes de feina al Lluçanès i a Osona procedents de www.diba.cat/slo:

- 175824. Fisioterapeuta a Prats de Lluçanès.
- 175852. Ferrer/era en general a Torelló.
- 175877. Treballadors de ramaderia a Sant Martí de Centelles.
- Agents tècnics/ques comercials a Torelló i a Vic.

Ofertes de feina al Lluçanès i a Osona procedents de www.oficinatreball.cat:

- Professor/a d'Ofimàtica a Vic. Centre de formació.
- Professors anglès i català a Vic. Centre de formació.
- Professor/a seguretat informàtica a Vic. Centre de formació.
- Conductors de furgoneta fins a 3,5 tones a Santa Eugènia de Berga.
- Auxiliar administratiu/va a Vic. Gestió de projectes Vallbona, SLU.
- Empleats administratius en general a GURB.
- Professors/es habilitats directives a Vic. Ingenieria del conocimiento, S.A.
- Programador/a CNC i Consultor/a ERP a Vic. Manpower.

L'informació l'ha facilitada el Servei d'ocupació del Lluçanès i és el resultat d'una consulta puntual que pot haver sofert canvis en el moment de publicar aquest butlletí.

Ajuntament d'Olost:

Horari d'atenció al públic de 8 a 14h i de 16 a 19h.

Serveis Socials:

Pl. Major, 1. 93 888 04 12. Dimarts de 9 a 14h. t.social.consorci@lluçanes.cat

Servei d'inserció laboral:

Ctra. Gironella, 5, els dilluns de 9 a 11h i Pl. Major, 1. 93 888 04 12 els dilluns de 11 a 14h. ocupacio.llucanes@diba.es

Juventut. Punt inquiet:

C/Escoles, 4. 93 888 04 78. Dijous de 16h a 20h. joventut.consorci@lluçanes.cat

Biblioteca:

C/Escoles, 4. 93 888 04 78. Horari d'hivern: De 6 a 8 tarda. bibliolost@yahoo.com

Programa Activa't!:

Ctra. Gironella, 5 - Tel. 639 223 641 i 93 888 02 11. De dilluns a divendres de 9 a 13h i de 15 a 18h. martigp@diba.cat

Ambulatori:

C/Girona, 1 - Tel. 938880408. Dilluns/ dijous de 9 a 12h. Dimarts/ divendres de 12h30' - 13h30'. Dimecres de 16h a 20h. URGÈNCIES: Tel. 9388560500. www.gencat.net/ics

Escola Bressol Estel:

C/Raval del mig, 15 - Tel. 93 888 05 53. estel.olost@gmail.com

CEIP Terra Nostra:

Av. de l'esport, 1 - Tel. 93 888 09 41. a8022495@xtec.cat

Recollida d'andròmines i deixalleria mòbil: La recollida d'andròmines serà el primer dijous de cada mes i pel matí. La deixalleria mòbil els mesos imparels de 9 a 13h i de 15 a 19h. Informació al Tel. 93 888 02 11. tramitolost@diba.cat

Servei de Bibliobús Tagamanent:

Tel. 609 196 431. El servei és sempre en dilluns cada 15 dies i de 16 a 19h. b.tagamanent@diba.cat

El pati blau

Dimarts, 15 de març

- Club de lectura en veu alta. Inici del llibre *La casa dels seixanta pares* de Meindert Dejong (168 pàgines). A les 6 de la tarda a la Biblioteca. Club de lectura infantil en veu alta (de 8 a 12 anys). Organitza la Biblioteca.

Dimecres, 23 de març

- Contes del Floquet. A les 5h30' a la Biblioteca. Organitza el Contacontes del Floquet i la Biblioteca d'Olost.

- Xerrada al casal sobre les pensions. Organitza l'associació del casal i el Consorci de Municipis del Lluçanès.

Dijous, 24 de març

- Tertúlia Club de lectura Casal. A les 5 de la tarda a la biblioteca. Amb tertúlia de *La bona terra* de Pearl.S.Book. Barcelona: La Campana 2008. Organitza el Servei de lectura públic.

Divendres, 25 de març

- Lliçons de cuina. Tertúlia i sessió pràctica de cuina a l'escola CEIP TERRA NOSTRA. De 5 a 7 de la tarda. Si necessiteu anar-hi amb cotxe, aviseu al 639223641. Organitza el Programa Activa't!

Diumenge, 27 de març

- Carnestoltes al Casal d'Olost. A partir de les 5 de la tarda, amb berenar i ball amenitzat pel músic Josep Maria d'Avinyó. Cal apuntar-se al casal abans del divendres dia 25. Organitza l'Associació del casal dels Avis d'Olost.

Diumenge, 3 d'abril

- 7º Trofeu Cursa del Lluçanès. Cursa ciclista Juniors puntuable per la Copa de Espanya. Sortida i arribada al passeig Dr. Lleopart. Sortida a les 10h i arribada a les 12h50', amb un recorregut de 110Km. Que passa per Olost, Prats de Lluçanès, Sant Feliu Sasserra, Avinyó, Sta. Mª d'Oló, Oristà i tornada a Olost. Organitza el Club Ciclista d'Olost.

Dimarts, 5 d'abril

- Xerrada al casal sobre seguretat. Organitza l'associació del casal i el Consorci de Municipis del Lluçanès. La xerrada serà explicada per membres dels Mossos d'Esquadra. A les 16h al Casal.

Divendres, 8 d'abril

- La cuina d'abans en la nostra memòria. Tertúlia de cuina al Casal. De 5 a 7h de la tarda. Organitza el Programa Activa't! de l'Ajuntament.

- Tertúlia Club de lectura La Fonda. Tertúlia amb *El temps dels errors* de Mohamed Xukri. La Fonda a les 10 de la nit. Organitza el Servei de lectura públic.

Esport

- Futbol: 26/03/2011 F.C. OLOST - F.C. CALLDETENES a les 16h45'. 09/04/2011 F.C. OLOST - C. D. MOIÀ a les 17h.
- Futbol Sala (pavelló) 18/03/2011 F.S. OLOST - FRED TORELLÓ a les 21h i DOBLE CERO - VIC NIT a les 22h. 25/03/2011 F.S. OLOST - RECOLLIDA RESIDUS OSONA a les 21h, OLOST DAMM - JAVAJAN.COM a les 22h i DOBLE CERO - FUTSAL NETEGES a les 23h. 01/04/2011 F.S. OLOST - ASSESSORIA VIGUE a les 21h, OLOST DAMM - FS BALENYA a les 22h i DOBLE CERO - STONERS a les 23h. 08/04/2011 F.S. OLOST - EL TRIANGLE a les 21h, OLOST DAMM - LA CANARINHA a les 22h i DOBLE CERO - MAMBO a les 23h. 15/04/2011 OLOST DAMM - F.C. MANLLEU a les 22h.
- Hoquei (Pavelló): 26/03/2011 CP LLUÇANÈS - CP RIUPRIMER a les 16h30'.

Foto d'estudi - anys 30



Quan veiem aquesta foto ens hem de situar pels volts dels anys 30. 4 amigues del poble, que passen de braçet per passar l'estona, tot caminant des de la fàbrica dels belluts o Argimón fins al pont. Passegen parlant de les seves coses i si veuen un noi, doncs sempre es pot aprofitar per fer una paradeta. En aquest cas van arreglades, amb els vestits de mudar i els pentinats de la perruquera (potser la Miquela), perquè es diumenge i a més a més de voler fer-se una foto d'estudi totes quatre juntes com a record, després han d'anar a ball a Cal Buixó, com cada diumenge. Són joves, no tenen grans preocupacions i es poden permetre una agradable tarda de diversió i música.

El segle XX



Pedra de Toc

2a època | núm. 30 | març 2011 | El butlletí municipal d'Olost i Santa Creu

Sumari

- 2 L'Ajuntament de prop Plens i decrets Els projectes del municipi Espai de trobada: Espectacles culturals.
- 3 Serveis al dia Els serveis: Servei d'atenció a les dones al CAP. La bossa
- 4 Associacions, col·lectius i gent d'Olost El safareig. Jordi Nogués Recomana. Entrevista a Pilar Raubert.
- 5 A cel obert Paisatges humans: Santa Creu de Jutglar. Identitats: Poema de Joana Cervera.
- 6 El pati blau i el segle XX en fotografies

Ajuntament d'Olost:

Pl. Major, 1 - Tel. 93 888 02 11 Fax 93 888 05 52 tramitolost@diba.cat www.olost.net

Consell de redacció:

Dolors Careta bibliolost@yahoo.com Pere Martí: martigp@diba.cat

Agraïm la col·laboració de:

Pere Bruc, Paré fotògrafs, Fotos Arxiu Pedra de Toc, Judit Tarrés (CAP Lluçanès), Rosa Roger (CAP Lluçanès), Jordi Nogués, Gemma Gallorte (Punt Inquiet), Joana Cervera, Consorci de Municipis del Lluçanès, Robert Jové, Mireia Bernat, Eva Salló, Esther Griera, Associació del Casal dels Avis d'Olost, Pilar Raubert, Montserrat Torrella.

Correcció:

Consell de redacció del butlletí

Dipòsit Legal: B.18744-2008

Impressió:

Winihard Gràfics, S.L. Av. del Prat, 7 Pol. Ind. El Prat - 08180 Moia

Si el febrer no febreja, tot l'any boigeja

Finalment, i ja imaginem que no a gust de tothom, les boires han fet acte de presència aquest hivern. Boires que normalment s'estenen des del Bages cap a les nostres terres i que aquest mes de febrer han aparegut fins a 10 dies. La situació d'altres pressions pels anticiclons, i l'aire humit, les han afavorit. Per la resta, hem tingut un altre mes molt sec, amb 5,3 l/m² i amb un fred d'acord amb la mitjana dels últims 25 anys.

Amb l'arranjament de l'escola vella es posa en marxa el Centre Cívic d'Olost

Les obres d'arranjament de l'escola vella que l'ajuntament va iniciar a finals del 2010 i principis del 2011 han consistit en reformar la teulada, arranjant i pintant la façana i posar a punt les diverses sales de la planta baixa de l'edifici per tal d'adaptar aquest espai a les funcions d'un nou equipament municipal. La finalitat d'aquestes obres, segons l'ajuntament, ha estat la de conservar l'edifici que es trobava bastant deteriorat i per altra banda, posar-lo a punt perquè es puguin desenvolupar les activitats pròpies d'un centre cívic.



Imatge de l'escola en plena reforma-Febrer 2011

El centre cívic és un equipament municipal la finalitat del qual és oferir espais perquè es puguin fer activitats formatives, lúdiques, socials i cíviques. En l'actualitat el centre cívic dona lloc als serveis del Punt Inquiet, la Biblioteca, el Bibliobús i el Club de la feina. Darreurement, s'ha creat l'aula de formació-telecentre, un espai polivalent per dansa i gimnàstica i diversos espais de trobada.

No t'ho perdís!

Estem a punt de fer 4 anys! Parlem del moviment de cuineres d'Olost del Programa Activa't! i que ara mateix tenen dos projectes en marxa: "Lliçons de cuina" amb sessió mensual de cuina pràctica a l'escola i "La cuina d'abans en la nostra memòria" amb tertúlia mensual de cuina al casal. I dues col·laboracions fixes: Una de mensual amb la Rella i amb la publicació d'una recepta de temporada, i una amb la web <http://producteslocals.llucanes.cat/>, amb secció pròpia de receptes de productes locals. Si us hi voleu incorporar podeu demanar informació al casal, al 639223641 o a martigp@diba.cat.

SIGNAT: MOVIMENT DE CUINERES D'OLOST.



Plens i decrets de govern

Aprovat el pressupost de l'ajuntament per a l'exercici 2011 i la plantilla de personal detallada en el mateix pressupost. L'alcalde, en la mateixa acta, destaca que es tracta d'un pressupost realista i responsable, que sense incrementar els impostos pot mantenir el nivell d'ingressos i que baixa en quant a inversions, les quals aquest ajuntament ja va preveure, encertadament, de fer abans, i que en la situació actual ja no es podrien fer. Els pressupostos poden ser consultats a les oficines de l'ajuntament. **S'informa** que l'ajuntament ha dirigit una carta a la direcció de TV3 per demanar que sigui possible la recepció, a Olost, dels canals de TDT d'Esport 3 Alta definició i algun altre que actualment no es veu.

Espai de trobada

Quin tipus d'actes o espectacles culturals voldries veure al teu poble?

Robert Jove: Jo trobo a faltar molt el cinema. M'agradaria que es fes cinema d'una forma regular i amb unes condicions adequades, tot i que sóc conscient que l'encant que hi havia quan el portaven el Quico, la Sió i el Pep de cal Ban no tornarà mai més.

Esther Griera: M'agradaria que al poble s'hi celebrés alguna activitat relacionada amb el Correllengua, alguns pobles veïns ho fan i ens hi podríem sumar. També estaria bé recuperar el cine-teatre d'Olost, reactivar-lo passant-hi clàssics del cinema o veure-hi alguna obra de teatre modesta. Arreglar-lo una mica i que tornés a funcionar.

Eva Salló: M'agraden els actes culturals que puc fer juntament amb la família. Els espectacles que més ens agraden són els actes que es poden fer als espais oberts i podem participar-hi tots. Un d'especial podria ser dedicat a les acrobàcies, al teatre i si tenen un toc d'humor millor.

Mireia Bernat: Soc del pensament de que si necessites alguna cosa t'has d'organitzar per aconseguir-ho i crec que els Olostencs si hem trobat a faltar algun acte social o cultural en el nostre poble ho hem aconseguit fer. Penso que gaudim d'un ampli ventall d'actes i espectacles culturals com els gegants, els cremats, fira, exposicions. Jo personalment no trobo a faltar res i en el moment que ho trobi a faltar procuraré moure-ho.



Fira d'Olost 2010

Els projectes del municipi

El municipi d'Olost i Santa Creu de Jutglar ha renovat, com cada any, el suport a les polítiques del Consorci del Lluçanès. Cal recordar que Olost ha aportat al Consorci, l'any 2010, 17.966,55€ i que a canvi el Consorci ens proporciona: Serveis socials bàsics, xarxa d'espais de dia per a gent gran, similar a l'Activa't! d'Olost, servei de dinamització i suport als casals dels avis, servei d'ocupació i el club de la feina, el centre BTT Lluçanès, el Punt Inquiet o servei de joventut, cursos de formació i projectes de: promoció turística, culturals, promoció local, medi ambient, TIC's,...entre altres actuacions. Tots aquests projectes i serveis tenen un cost i per tant representen un retorn de 118.000€. 6€ per cada euro aportat.



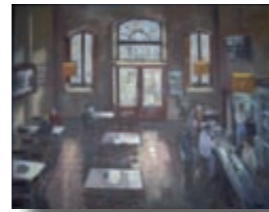
El safareig

• **La Xarxa de Biblioteques de Lluçanès** i l'àrea de cultura del Consorci ha posat en marxa una **Maleta Viatgera** que carrega un total de 26 llibres, entre els quals trobarem tant novel·la adulta com juvenil i infantil. Compitem amb títols de rigorosa actualitat com *El cementiri de Praga* i *El secret del meu turbant*, així com la col·lecció completa del *Capità Calçotets*. La intenció del projecte és anar ampliant aquest fons, per tal de donar un mínim suport a les biblioteques que no gaudeixen del de la Diputació de Barcelona. La Maleta Viatgera de la Xarxa de Biblioteques del Lluçanès, viatjarà per les biblioteques del territori, fent estades de mes i mig en cada una d'elles. Arribarà a Olost després de les vacances d'estiu.

• **Notícies de l'Associació del Casal dels avis d'Olost:** Els seus membres han decidit tancar els diumenges, per la poca afluència de gent que hi anava. Però segueixen amb el seu programa d'activitats, de manera que el dissabte 26 de febrer, van celebrar una nova edició de la calçotada amb 46 persones, que es van menjar la respectable quantitat de 400 calçots.

Jordi Nogués recomana un cap de setmana al poble d'Olost

És molt divertit agafar trastos el divendres: canyes de pescar, xiruques, bicicletes, mandra... i buscar un destí on passar-hi un cap de setmana intensiu i relaxat... Però, i quedar-se al poble...? Divendres, una mica de pa amb tomàquet i truita de patates. Després, ens mirarem el sofà amb una mirada desafiadora i ens hi precipitem sense pietat. Amb el comandament a la mà, mirarem la pel·li d'acció de tv3 (l'activitat també la podran dur a terme les persones que no s'ho puguin triar i hagin de veure la repetició de la Riera). L'endemà podríem fer una caminadeta, amb gos o sense, i un bon esmorzar (això sense gos...). A Olost es pot anar a qualsevol cafè i buscar debat, a tots els bars hi han unes bones tertúlies; recomano les polítiques, de futbol i les més contraposades abans de dinar, i les culturals i d'oci, millor després.



Pintura de l'Interior Bar Sport. Col·lecció de quadres del concurs de pintura ràpida.

Tens un moment? Entrevista a Pilar Raubert Blanes, nova presidenta de l'Associació del casal dels Avis d'Olost.

T'havies plantejat alguna vegada ser la presidenta del casal? Mai m'ho havia plantejat, fins el mateix dia de l'assemblea.

Com portes de moment l'experiència i la responsabilitat? De moment l'experiència és positiva tot i els problemes que comporta. I a la responsabilitat, m'hi vaig acostumant.

Com us organitzeu amb la junta, pel dia a dia? És l'organització habitual, intentant que sempre hi hagi molta participació de tots. Des del principi hem volgut mantenir a tota la gent de la junta molt informats de tot i la resposta ha estat molt bona. Intentem ser un equip.

Com teniu previst resoldre el tema del servei de bar? No hi ha res decidit i de moment se'n cuiden tres persones de la junta, per torns.

Teniu nous projectes? Si que tenim nous projectes a llarg termini però estem una mica a l'espera de la finalització de les obres del centre de dia.

Com creieu que haurien de ser les relacions entre el casal i el centre de dia? Crec que són un servei públic i una associació que han de funcionar de forma propera i conjuntar-se, tot i mantenint la independència del casal dels avis amb activitats i funcionament propis.

Veus el casal dels avis útil de cara al futur? Crec que sí. Ha de poder mantenir les activitats actuals i fer-ne de noves. És molt important també que hi hagi entrades de gent nova. També crec que és important que el casal segueixi tenint les seves portes obertes perquè tota la gent del poble el pugui fer servir quan així ho necessitin.



Calçotada Casal 2011



Paisatges humans: Santa Creu de Jutglar, un patrimoni a conservar i a respectar.

L'any 2008 es va publicar el patrimoni d'Olost i Santa Creu de Jutglar. A Santa Creu hi destaca l'església, construïda al segle XVIII i reconeguda com a parròquia independent l'any 1878. A més a més de tenir un poble format al seu voltant i estar a una hora de Santa Maria d'Olost, factor decisiu pels mitjans de transport de l'època, l'argument per fer-ne parròquia va ser la riera Gavarresa, que en època de pluges dificultava el camí dels feligresos.

També hi ha la Casa Gran, del segle XVI. Hostal i indret de parada pels ramats transhumants, amb la bassa de Santa Creu, punt clau per l'abeuratge dels animals. Era un lloc d'encreuament de camins ramaders i del camí ral i, per tant, s'hi trobaven també traginers. Centre neuràlgic de pas pel territori, amb rutes que anaven de Puigcerdà a Barcelona, entre d'altres. La Casa va donar lloc a tota mena de converses, tertúlies i rondalles. Com la de "L'hoste de la Casa Gran de Santa Creu" on apareix un venedor de llibres, personatge exòtic que quan llegeix hi ha coses que es mouen soles...

Si ens imaginem el moviment humà i animal d'aleshores, la importància d'aquest nucli de població, el suport que representava per molts ramaders i traginers, pensarem que cal preservar-ho, i això es pot fer respectant el present de la seva gent. Com? Un dels elements a preservar del patrimoni immaterial, i que no se'n pot fer una fitxa, és la qualitat de l'aire. Això, actualment, els hi és vetat molts dies, per les pudors provinents de la planta de Fumanya. Actualment, s'està portant a terme un estudi sobre les pudors i on hi col·laboren els ajuntaments d'Olost i Sant Martí, el Consorci, el Consell Comarcal i la Generalitat. Aquest estudi, en diferents fases, finalitzarà el tercer trimestre del 2011.



L'aire de Santa Creu. Un patrimoni a protegir. Març 2011

Paral·lelament, SOS Lluçanès continua passant fulls de valoració per les cases i ho fan a demanda de la pròpia comissió i de l'advocat Toni Iborra, contractat pel propi ajuntament d'Olost per dur a terme les actuacions legals necessàries en el cas de la planta i en defensa dels veïns i veïnes de Santa Creu.

Des d'aquí només podem animar a tots aquest veïns i veïnes perquè segueixin fent constar la presència de pudors davant el Consorci, que les registra i les transmet al consell comarcal. Gràcies a tots i a totes!



Fotografia aèria de santa creu de jutglar

Identitats: Poema de Joana Cervera, veïna d'Olost. "Sense sou"

Com qui besa els límits de la tarda al llindar dels camins: granges de vedells vaques i cabrits s'escampen rialles de conversa i badalls esquelles de pastures col·laterals.

Cavalls amb mantes de gebrada voltats d'espurnes filferrades unes passes més i el pupilatge de tardor s'acaba esdevé la fresca, amb glopada de riera.

El sol ha decidit mandrejar fa el cap cot, ens convida a marxar la tornada és sempre més semblant els peus torpegen pel mateix veral vers un poble avorrit, callat.

Tres dones prou diferents fan salut per collons na Dolors, i probablement la Montse també d'Olost, ara pla! vall de roures i alzines mirada noble, salutació equina i quina franquesa encomanadissa!

Tot és natura, cases pairals buides i matriarcat sotmès: transició que no revolució i ara, renovem el casc antic, a ritme de pedra jove i jou amic, mudem doncs el repte on tot és nou, estimançada sense sou.